



บทที่ 1

บทนำ

ชื่อโครงการ โครงการนิคมอุตสาหกรรมแก่งคอย

สถานที่ตั้ง ตั้งอยู่ที่ตำบลบ้านธาตุ อำเภอแก่งคอย จังหวัดสระบุรี

ชื่อเจ้าของโครงการ การนิคมอุตสาหกรรมแห่งประเทศไทย

สถานที่ติดต่อ 134 หมู่ 1 ตำบลบ้านธาตุ อำเภอแก่งคอย จังหวัดสระบุรี 18110

จัดทำโดย บริษัท เทคนิคลิ่งแวดล้อมไทย จำกัด

โครงการได้รับความเห็นชอบในรายงานการประเมินผลกระทบสิ่งแวดล้อม

ครั้งที่ 1 วพ 0504/6257 ลงวันที่ 18 มิถุนายน 2534

ครั้งที่ 2 ทส 1010.3 /14086 ลงวันที่ 10 ตุลาคม 2562 โดยสม. เห็นชอบในรายงาน  
การเปลี่ยนแปลงรายละเอียดโครงการในรายงานการประเมินผลกระทบสิ่งแวดล้อม  
โครงการนิคมอุตสาหกรรมแก่งคอย (ครั้งที่ 1)

โครงการได้นำเสนอรายงานผลการปฏิบัติตามมาตรการฯ ครั้งสุดท้ายเมื่อ คือ รายงานฉบับเดือนมกราคม-  
มิถุนายน 2565 นำส่งให้กับหน่วยงานอนุญาตของโครงการฯ ได้แก่ การนิคมอุตสาหกรรมแห่งประเทศไทย  
เมื่อเดือนกรกฎาคม 2565

รายละเอียดโครงการ ดังนี้





## 1.1 ความเป็นมาของโครงการ

นิคมอุตสาหกรรมแก่งคอย (เดิมชื่อ นิคมอุตสาหกรรมสระบุรี (แก่งคอย)) ตั้งอยู่ที่ตำบลบ้านธาตุ อำเภอกำแพงไพบูลย์ จังหวัดสระบุรี จัดตั้งตั้งแต่ปี พ.ศ. 2535 โดยมีพื้นที่โครงการประมาณ 1,494.38 ไร่ ขณะนั้นดำเนินงานโดย บริษัท สวนอุตสาหกรรมสระบุรี จำกัด และได้เข้าร่วมเป็นนิคมอุตสาหกรรมที่ร่วมดำเนินงานกับผู้พัฒนา ต่อมาในปี พ.ศ. 2544 บริษัท สวนอุตสาหกรรมสระบุรี จำกัด ประสบปัญหาทางด้านการเศรษฐกิจ ทำให้ปัจจุบันการดำเนินงานของนิคมอุตสาหกรรมแก่งคอย เป็นนิคมอุตสาหกรรมภายใต้การบริหารและกำกับดูแลของการนิคมอุตสาหกรรมแห่งประเทศไทย (กนอ.) และมีพื้นที่ในการบริหารจัดการทั้งสิ้นประมาณ 574.43 ไร่ และได้รับความเห็นชอบจากสำนักงานคณะกรรมการสิ่งแวดล้อมแห่งชาติ ตามหนังสือเลขที่ รพ 0504/6257 ลงวันที่ 18 มิถุนายน 2534 ต่อมานิคมอุตสาหกรรมแก่งคอย มีความประสงค์ขอเปลี่ยนแปลงรายละเอียดโครงการ เพื่อเปลี่ยนแปลงผังการใช้ประโยชน์ที่ดิน ปรับปรุงระบบสาธารณูปโภคต่างๆ ให้สอดคล้องกับสภาพปัจจุบัน และให้สามารถรองรับมลพิษที่เกิดขึ้นจากการดำเนินโครงการ โดยได้นำเสนอรายงานการเปลี่ยนแปลงรายละเอียดโครงการในรายงานการประเมินผลกระทบสิ่งแวดล้อม โครงการนิคมอุตสาหกรรมแก่งคอย (ครั้งที่ 1) ของการนิคมอุตสาหกรรมแห่งประเทศไทย ต่อ สผ. และได้รับความเห็นชอบจากสำนักงานนโยบายและแผนทรัพยากรธรรมชาติและสิ่งแวดล้อม ตามหนังสือเลขที่ ทส 1010.3 /14086 ลงวันที่ 10 ตุลาคม 2562

จากการดำเนินงานของโรงงานอุตสาหกรรมภายในนิคมอุตสาหกรรมแก่งคอย อาจก่อให้เกิดผลกระทบต่อคุณภาพสิ่งแวดล้อม สุขภาพอนามัยของผู้ประกอบการภายในนิคมอุตสาหกรรม หรือชุมชนใกล้เคียง ดังนั้น กนอ. และสำนักงานนิคมอุตสาหกรรมแก่งคอย ได้ให้ความสำคัญ และตระหนักถึงผลกระทบดังกล่าวข้างต้น จึงได้มอบหมายให้ บริษัท เทคนิคสิ่งแวดล้อมไทย จำกัด ซึ่งเป็นนิติบุคคลและห้องปฏิบัติการวิเคราะห์คุณภาพสิ่งแวดล้อม ที่ขึ้นทะเบียนกับกรมโรงงานอุตสาหกรรม กระทรวงอุตสาหกรรม ทะเบียนเลขที่ ว-236 ดำเนินการติดตามตรวจสอบคุณภาพสิ่งแวดล้อม ตามข้อกำหนดในรายงานการประเมินผลกระทบสิ่งแวดล้อม ที่ผ่านความเห็นชอบจากสำนักงานนโยบายและแผนทรัพยากรธรรมชาติและสิ่งแวดล้อม พร้อมทั้งจัดทำรายงานผลการปฏิบัติตามมาตรการป้องกันและแก้ไขผลกระทบสิ่งแวดล้อม และมาตรการติดตามตรวจสอบผลกระทบสิ่งแวดล้อม เสนอต่อสำนักงานนโยบายและแผนทรัพยากรธรรมชาติและสิ่งแวดล้อม เป็นประจำทุก 6 เดือน

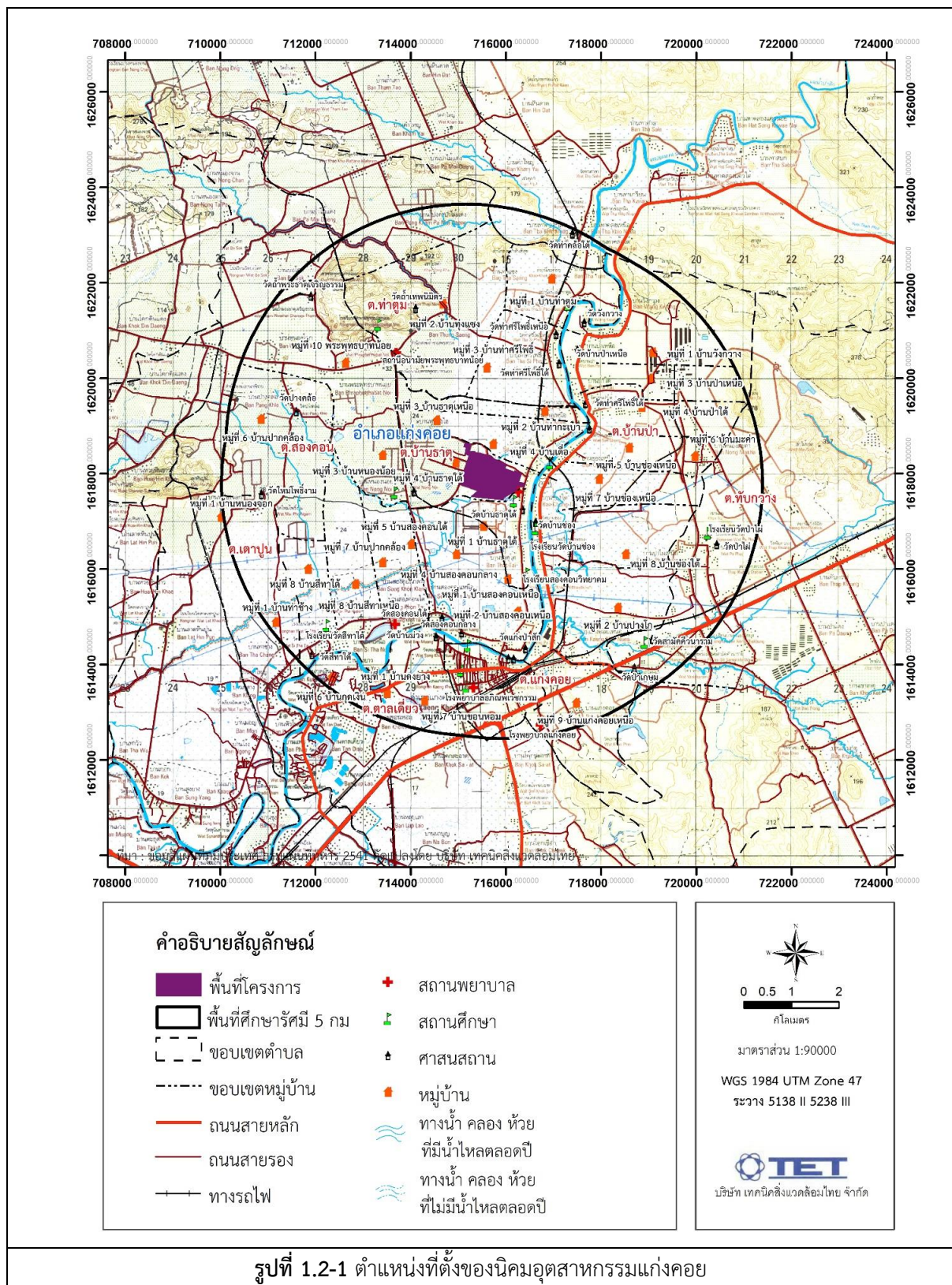


## 1.2 ที่ตั้งโครงการ

นิคมอุตสาหกรรมแก่งคอย ตั้งอยู่ที่ตำบลบ้านธาตุ อำเภอแก่งคอย จังหวัดสระบุรี ปัจจุบันมีพื้นที่ทั้งหมดประมาณ 574.43 ไร่ (รายละเอียดแสดงดังรูปที่ 1.2-1) โดยมีอาณาเขตติดต่อดังต่อไปนี้

ทิศเหนือ	ติดกับ	ทางสาธารณประโยชน์ของท้องถิ่น
ทิศใต้	ติดกับ	คลองชลประทาน และฟาร์มเลี้ยงไก่
ทิศตะวันออก	ติดกับ	ถนนทางหลวงชนบท สป 3004 (สายสระบุรี-หินซ้อน) และชุมชนบ้านธาตุใต้
ทิศตะวันตก	ติดกับ	พื้นที่นอกกรรมสิทธิ์ของกนอ.

การเดินทางเข้าสู่พื้นที่โครงการสามารถเดินทางโดยใช้ถนนมิตรภาพ (ทางหลวงหมายเลข 2) ซึ่งแยกจากพหลโยธินไปทางทิศตะวันตกเฉียงเหนือ จากนั้นตัดเข้าสู่ถนนทางหลวงแผ่นดินหมายเลข 362 และตัดเข้าถนนทางหลวงชนบท สป 3004 (สระบุรี-หินซ้อน) บริเวณกิโลเมตรที่ 11 เพื่อมุ่งหน้าเข้าสู่อำเภอแก่งคอย ตรงไปตามถนนทางหลวงชนบท สป 3004 จะพบกับพื้นที่โครงการทางด้านซ้ายมือ



รูปที่ 1.2-1 ตำแหน่งที่ตั้งของนิคมอุตสาหกรรมแก่งคอย

ที่มา : รายงานการเปลี่ยนแปลงรายละเอียดโครงการ (ครั้งที่ 1) ในรายงานการประเมินผลกระทบสิ่งแวดล้อม  
โครงการนิคมอุตสาหกรรมแก่งคอย (2562)

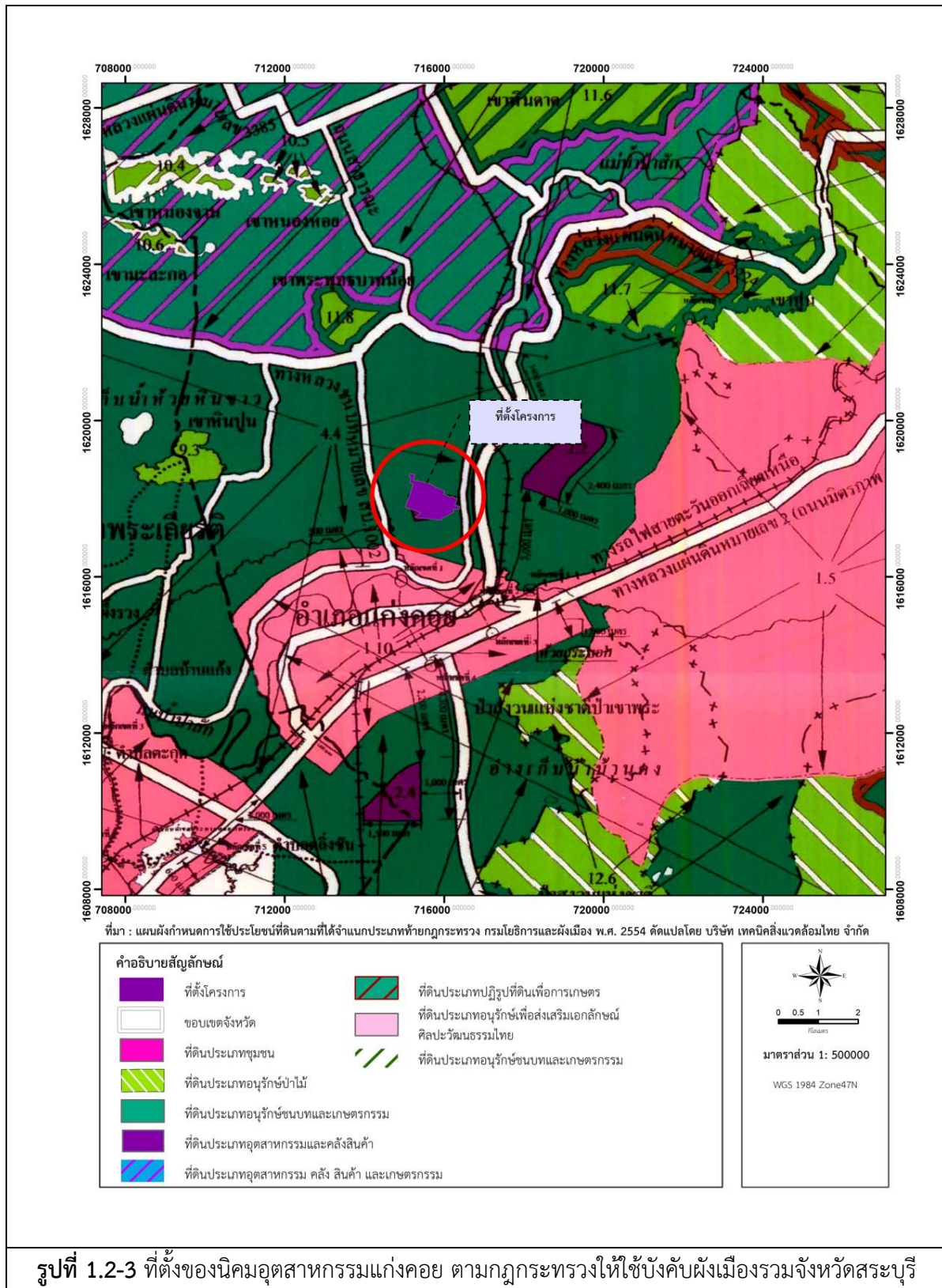




รูปที่ 1.2-2 ที่ตั้งของนิคมอุตสาหกรรมแก่งคอย และอาณาเขตติดต่อกับพื้นที่อื่น

ที่มา : รายงานการเปลี่ยนแปลงรายละเอียดโครงการ (ครั้งที่ 1) ในรายงานการประเมินผลกระทบสิ่งแวดล้อมโครงการนิคมอุตสาหกรรมแก่งคอย (2562)





รูปที่ 1.2-3 ที่ตั้งของนิคมอุตสาหกรรมแก่งคอย ตามกฎกระทรวงให้ใช้บังคับผังเมืองรวมจังหวัดสระบุรี

ที่มา : รายงานการเปลี่ยนแปลงรายละเอียดโครงการ (ครั้งที่ 1) ในรายงานการประเมินผลกระทบสิ่งแวดล้อม  
โครงการนิคมอุตสาหกรรมแก่งคอย (2562)



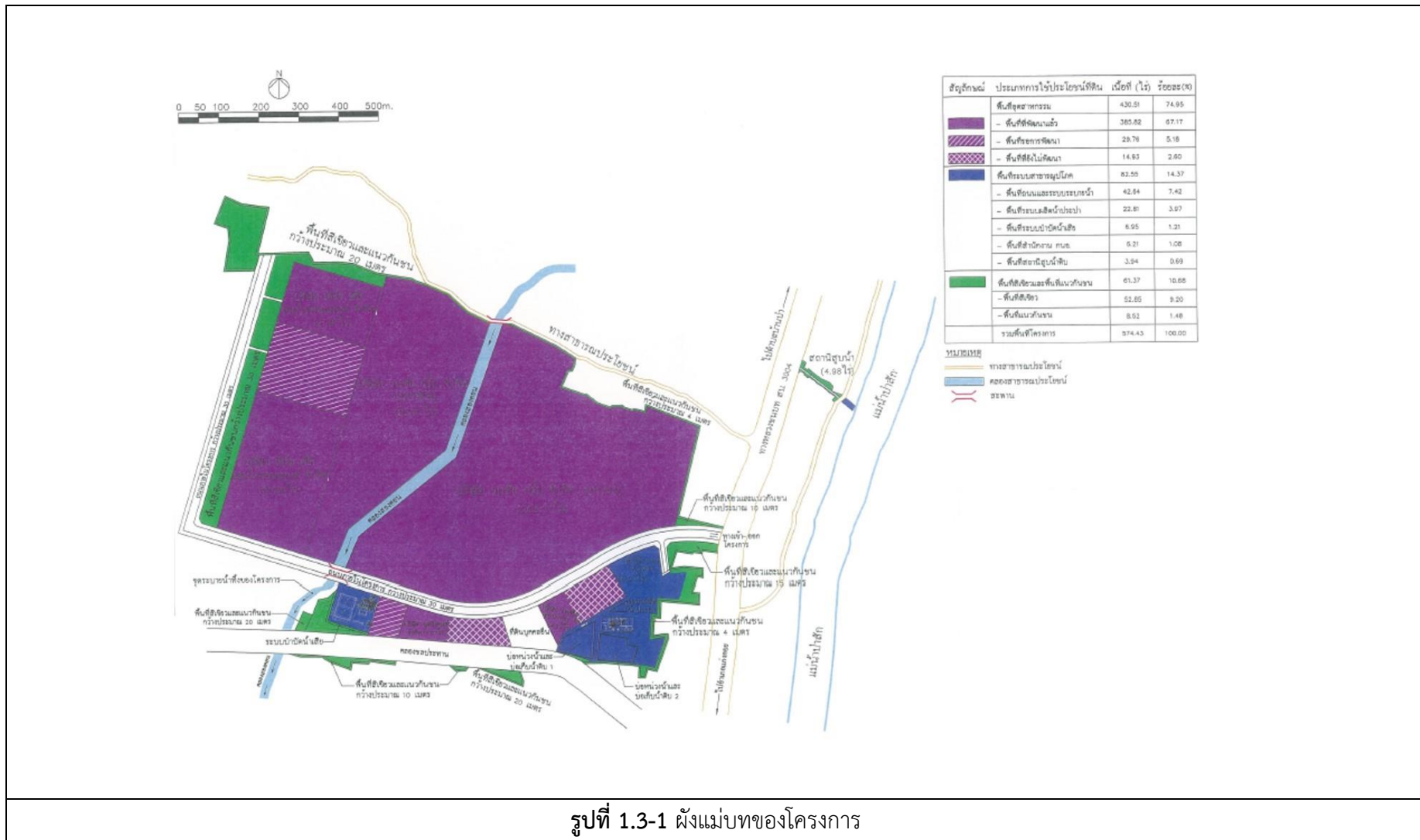
### 1.3 การใช้ประโยชน์ที่ดิน

การใช้ประโยชน์ที่ดินรวมของนิคมอุตสาหกรรมแก่งคอย แสดงดังตารางที่ 1.3-1 และผังแม่บท  
โครงการแสดงดังรูปที่ 1.3-1

ตารางที่ 1.3-1 การใช้ประโยชน์ที่ดินรวมของนิคมอุตสาหกรรมแก่งคอย

อันดับ	รายละเอียด	พื้นที่ (ไร่)	ร้อยละ
1.	<b>พื้นที่อุตสาหกรรม</b>	<b>430.51</b>	<b>74.95</b>
	- พื้นที่ที่พัฒนาแล้ว	371.39	64.65
	- พื้นที่รอการพัฒนา	51.56	8.98
	- พื้นที่ที่ยังไม่พัฒนา	7.56	1.32
2.	<b>พื้นที่ระบบสาธารณูปโภค</b>	<b>82.55</b>	<b>14.37</b>
	- พื้นที่สำนักงาน กนอ.	6.21	1.08
	- พื้นที่ถนนและระบบระบายน้ำ	42.64	7.42
	- พื้นที่ระบบผลิตน้ำประปา	22.81	3.97
	- พื้นที่ระบบบำบัดน้ำเสียส่วนกลางทางชีวภาพ	6.95	1.21
	- พื้นที่สถานีสูบน้ำดิบ	3.94	0.69
3.	<b>พื้นที่สีเขียวและแนวกันชน</b>	<b>61.37</b>	<b>10.68</b>
	- พื้นที่สีเขียว	52.85	9.20
	- พื้นที่สีเขียวที่เป็นแนวกันชน	8.52	1.48
<b>รวม</b>		<b>574.43</b>	<b>100.00</b>

ที่มา : รายงานการเปลี่ยนแปลงรายละเอียดโครงการ (ครั้งที่ 1) ในรายงานการประเมินผลกระทบสิ่งแวดล้อม  
โครงการนิคมอุตสาหกรรมแก่งคอย (2562)



รูปที่ 1.3-1 ผังแม่บทของโครงการ

ที่มา : รายงานการเปลี่ยนแปลงรายละเอียดโครงการ (ครั้งที่ 1) ในรายงานการประเมินผลกระทบสิ่งแวดล้อมโครงการนิคมอุตสาหกรรมแก่งคอย (2562)





## 1.4 รายละเอียดโครงการ

### 1.4.1 กลุ่มอุตสาหกรรมที่ห้ามตั้งในโครงการ

โครงการจะคัดเลือกโรงงานอุตสาหกรรมที่จะเข้ามาตั้งในพื้นที่โครงการโดยจะไม่รับโรงงานอุตสาหกรรมที่ห้ามประกอบกิจการในพื้นที่โครงการโดยเด็ดขาด ดังนี้

- อุตสาหกรรมโรงงานผลิตเยื่อกระดาษจากพืช
- โรงงานผลิตปุ๋ยหรือสารป้องกันกำจัดศัตรูพืช
- โรงงานผลิต ซ่อมแซม ดัดแปลง วัตถุประสงค์ หรือเปลี่ยนลักษณะอาวุธปืน เครื่องกระสุนปืน วัตถุระเบิด อาวุธหรือสิ่งอื่นใดที่มีอำนาจในการประหาร หรือทำลายให้หมดสมรรถภาพ ในทำนองเดียวกับอาวุธปืน เครื่องกระสุนปืน หรือวัตถุระเบิด และรวมถึงสิ่งประกอบของสิ่งดังกล่าว
- ถลุงแร่และอุตสาหกรรมแยกแร่
- โรงกลั่นปิโตรเลียม
- โรงงานประกอบกิจการเกี่ยวกับผลิตภัณฑ์จากปิโตรเลียม ถ่านหิน หรือลิกไนต์
- โรงไฟฟ้าโดยใช้ถ่านหินเป็นเชื้อเพลิงทุกขนาด
- โรงงานที่ประกอบกิจการฟอกย้อมสีหรือแต่งสำเร็จด้ายหรือสิ่งทอ
- โรงงานหมัก ข่าแหละ อบ ปั่นหรือบด ฟอก ขัดและแต่งสำเร็จ อัดให้เป็นลายูนูน หรือเคลือบสีหนังสือ
- โรงงานสาบ ฟอก ฟอกสี ย้อมสี หรือแต่งขนสัตว์
- โรงงานทำผลิตภัณฑ์อาหารสำเร็จรูปจากกระดูกสัตว์
- โรงงานทำอาหารจากสัตว์น้ำและบรรจุในภาชนะกระป๋องโลหะ
- โรงงานทำน้ำมันพืช หรือสัตว์ หรือไขมันจากสัตว์ให้บริสุทธิ์
- โรงงานทำกลูโคส เดกซ์โทรส ฟรักโทส หรือผลิตภัณฑ์อื่นๆ ที่คล้ายคลึงกัน
- โรงงานต้มกลั่น หรือผลิตสุรา
- โรงงานผลิตเอทิลแอลกอฮอล์



- โรงงานผลิตเบียร์
- โรงงานผลิตน้ำอัดลม
- โรงงานประกอบกิจการเกี่ยวกับสี (Paints) น้ำมันชักเงา เซลล์เล็ก แล็กเกอร์ หรือผลิตภัณฑ์สำหรับใช้ยาหรืออุตสาหกรรม
- โรงงานผลิตสบู่ที่เริ่มต้นการผลิตจากน้ำมันพืช หรือสัตว์ หรือไขมันสัตว์
- โรงงานผลิตน้ำมันหล่อลื่น และ/หรือจาระบีจากน้ำมันหล่อลื่นที่ใช้แล้ว
- โรงงานทำหม้อเก็บพลังงานไฟฟ้า หรือหม้อกำเนิดไฟฟ้าชนิดน้ำ รวมถึงชิ้นส่วนของผลิตภัณฑ์ดังกล่าวที่มีชิ้นส่วนผลิตจากตะกั่วและดีบุก
- โรงงานหลอมตะกั่วจากแบตเตอรี่รีไซเคิล
- โรงงานอุตสาหกรรมเหล็ก หรือเหล็กกล้าขั้นต้น
- โรงงานอุตสาหกรรมโลหะที่ไม่ใช่เหล็กหรือเหล็กกล้า

#### 1.4.2 สถานภาพของโครงการในปัจจุบัน

ปัจจุบันมีจำนวนผู้ประกอบการภายในนิคมอุตสาหกรรมแก่งคอย จำนวน 7 ราย

- โรงงานที่เปิดดำเนินการ จำนวน 4 โรงงาน
  - บริษัท วนชัย กรู๊ป จำกัด (มหาชน)
  - บริษัท เอิร์ธ เทค เอ็นไวรอนเมนต์ จำกัด (มหาชน)
  - บริษัท พชรฟู๊ด อินเทลลิเจนซ์ จำกัด
  - บริษัท นูตริเคมส์ จำกัด
- โรงงานที่รอการพัฒนาพื้นที่ จำนวน 3 โรงงาน
  - บริษัท แมคซีไวส์ เอนไว จำกัด
  - บริษัท เอิร์ธ เทค เอ็นไวรอนเมนต์ จำกัด (มหาชน)
  - บริษัท ภาฟู จำกัด



กลุ่มอุตสาหกรรมเป้าหมายของนิคมอุตสาหกรรมแก่งคอย เป็นกลุ่มอุตสาหกรรม ดังต่อไปนี้

- กลุ่มอุตสาหกรรมเกษตรและผลิตผลจากการเกษตร
- กลุ่มอุตสาหกรรมเบา
- กลุ่มอุตสาหกรรมผลิตภัณฑ์พลาสติก/ผลิตภัณฑ์เคมี/ไบโอพลาสติก
- กลุ่มผลิตภัณฑ์การผลิตชิ้นส่วนอุปกรณ์
- กลุ่มกิจการผลิตอาหารสัตว์หรือส่วนผสมอาหารสัตว์
- กลุ่มพลังงานไฟฟ้าทางเลือก
- โรงงานผลิตหม้อเก็บพลังงานไฟฟ้า หรือหม้อกำเนิดพลังงานไฟฟ้าชนิดแห้ง

#### 1.4.3 ระบบสาธารณูปโภคของโครงการ

##### 1) ระบบประปา

แหล่งน้ำใช้ของโครงการ โดยโครงการจะสูบน้ำดิบจากแม่น้ำป่าสัก เข้าสู่ระบบผลิตน้ำประปา ขนาด 2,500 ลูกบาศก์เมตร/วัน เพื่อผลิตน้ำประปาให้กับโรงงานและพื้นที่สำนักงานภายในนิคมฯ โดยระหว่างเดือนกรกฎาคม-ธันวาคม 2565 มีปริมาณความต้องการใช้น้ำของโครงการ ประมาณ 1,388.4 ลูกบาศก์เมตร/วัน รายละเอียดแสดงดังตารางที่ 1.4-1

ตารางที่ 1.4-1 ปริมาณความต้องการใช้น้ำของโครงการ ระหว่างเดือนกรกฎาคม-ธันวาคม 2565

เดือน	ปริมาณความต้องการใช้น้ำ
	ลบ.ม./เดือน
กรกฎาคม	36,712
สิงหาคม	45,673
กันยายน	45,433
ตุลาคม	37,968
พฤศจิกายน	36,602
ธันวาคม	47,516
<b>ค่าเฉลี่ย(ลบ.ม./เดือน)</b>	<b>41,651</b>
<b>ค่าเฉลี่ย(ลบ.ม./วัน)</b>	<b>1,388.4</b>

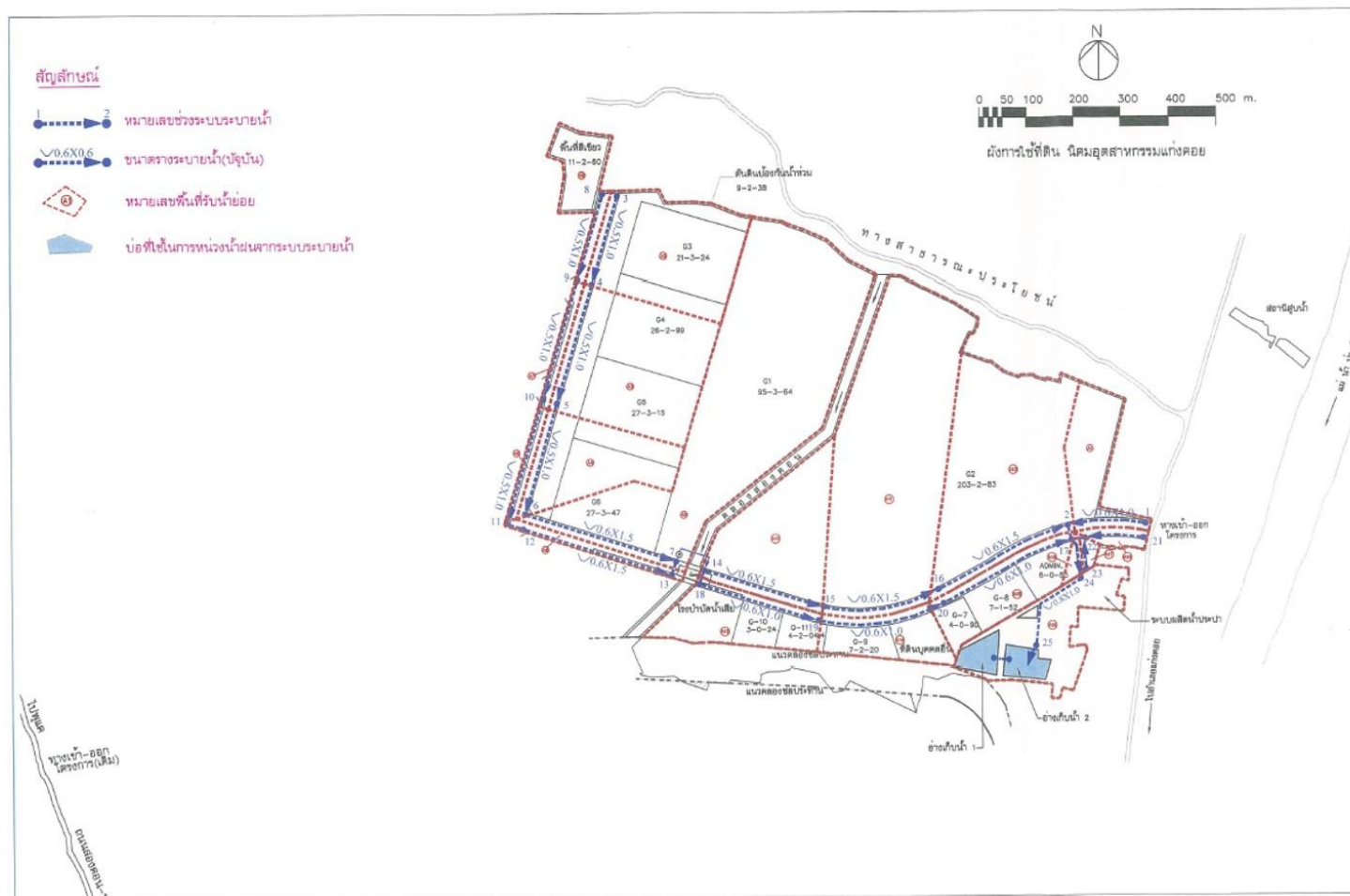
ที่มา : นิคมอุตสาหกรรมแก่งคอย, 2565





## 2) ระบบระบายน้ำ

การระบายน้ำฝนของโครงการกำหนดให้เป็นระบบการระบายน้ำแบบ Gravity Flow ซึ่งไม่ต้องติดตั้งเครื่องสูบน้ำระหว่างแนวของการระบายน้ำ มีลักษณะระบบการระบายน้ำเป็นระบบรางเปิดหรือท่อระบายน้ำ และมีการวางท่อลอดถนนเป็นบางช่วง เกณฑ์กำหนดการไหลของน้ำในรางระบายน้ำหรือท่อระบายน้ำกำหนดให้มีความเร็วไม่น้อยกว่า 0.60 เมตร/วินาที และไม่เกิน 3.00 เมตร/วินาที เพื่อป้องกันการตกตะกอนที่อาจก่อให้เกิดปัญหาการขวางทางน้ำในรางระบายน้ำและอุดตันภายในท่อหรือรางระบายน้ำได้ รายละเอียดแสดงดังรูปที่ 1.4-1



รูปที่ 1.4-1 ระบบระบายน้ำของโครงการ

ที่มา : รายงานการเปลี่ยนแปลงรายละเอียดโครงการ (ครั้งที่ 1) ในรายงานการประเมินผลกระทบสิ่งแวดล้อม โครงการนิคมอุตสาหกรรมแก่งคอย (2562)

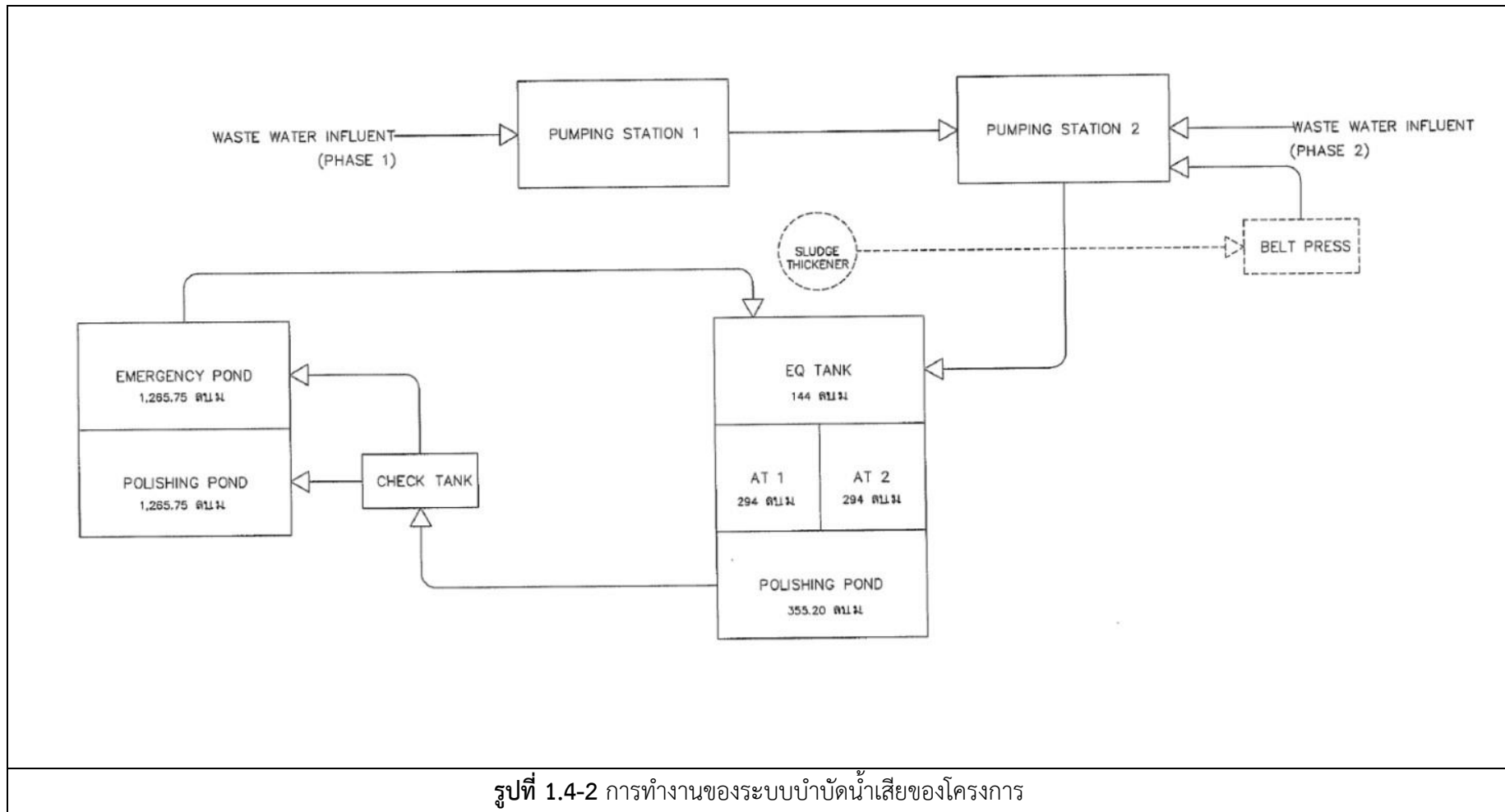


### 3) ระบบบำบัดน้ำเสีย

โครงการมอบหมายให้ บริษัท โกลบอล ยูทิลิตี้ เซอร์วิส จำกัด (GUSCO) เป็นผู้บริหารจัดการน้ำเสียโดยโครงการมีระบบบำบัดน้ำเสียจำนวน 1 แห่ง ดังนี้

ระบบบำบัดน้ำเสียส่วนกลางของโครงการเป็นระบบบำบัดน้ำเสียแบบบ่อเติมอากาศ (Aerated Lagoon) มีความสามารถในการรองรับน้ำเสีย 180 ลูกบาศก์เมตร/วัน ซึ่งสามารถรองรับปริมาณน้ำเสียที่เกิดขึ้นจากพื้นที่โครงการ ประมาณ 153.66 ลูกบาศก์เมตร/วัน รายละเอียดแสดงดังรูปที่ 1.4-2





ที่มา : รายงานการเปลี่ยนแปลงรายละเอียดโครงการในรายงาน (ครั้งที่ 1) การประเมินผลกระทบสิ่งแวดล้อมโครงการนิคมอุตสาหกรรมแก่งคอย (2562)



#### 4) การจัดการกากของเสีย

กากของเสียที่เกิดขึ้นภายในพื้นที่โครงการมี 4 ประเภทคือ

- มูลฝอยย่อยสลายได้ (Compostable Waste) เช่น เศษอาหาร กิ่งไม้ ใบไม้ เป็นต้น โดยโครงการจะจัดเตรียมถังรองรับมูลฝอยขนาด 200 ลิตร สำหรับรองรับมูลฝอยย่อยสลายได้วางไว้ตามจุดต่าง ๆ ภายในพื้นที่โครงการ เพื่อรวบรวมก่อนส่งให้หน่วยงานภายนอกที่ได้รับอนุญาตจากหน่วยงานราชการเข้ามาดำเนินการเก็บขนไปกำจัดต่อไป

- มูลฝอยที่สามารถนำกลับไปใช้ใหม่ (Recyclable Waste) เช่น เศษกระดาษใช้แล้ว กระดาษแข็ง เศษขวด/แก้ว เศษไม้ เศษพลาสติก โดยมูลฝอยเหล่านี้โครงการและโรงงานอุตสาหกรรมจะคัดแยกและขายให้แก่ผู้รับซื้อของเก่าต่อไป

- มูลฝอยอันตราย (Hazardous Waste) เช่น หลอดฟลูออเรสเซนต์ ถ่านไฟฉาย ถังใส่หมึกพิมพ์ เป็นต้น ส่วนใหญ่เกิดจากอาคารสำนักงาน โดยโครงการจะต้องติดต่อให้หน่วยงานภายนอกที่ได้รับอนุญาตจากกรมโรงงานอุตสาหกรรมมารับนำไปกำจัดอย่างถูกวิธีต่อไป

- ขยะทั่วไป (General waste) หรือมูลฝอยทั่วไป คือ ขยะประเภทอื่นนอกเหนือจากขยะย่อยสลาย ขยะรีไซเคิล และขยะอันตราย มีลักษณะที่ย่อยสลายยากและไม่คุ้มค่าสำหรับการนำกลับมาใช้ประโยชน์ใหม่ เช่น ห่อพลาสติกใส่ขนม ถังพลาสติกบรรจุผงซักฟอก พลาสติกห่อลูกอม ของบะหมี่ กิ่งสำเร็จรูป ถังพลาสติกเปื้อนเศษอาหาร โฟมเปื้อนอาหาร พอลียเอทเธนเปื้อนอาหาร เป็นต้น โดยโครงการจะจัดเตรียมถังรองรับมูลฝอยขนาด 200 ลิตร สำหรับรองรับมูลฝอยทั่วไปวางไว้ตามจุดต่างๆ ภายในพื้นที่โครงการ เพื่อรวบรวมก่อนส่งให้หน่วยงานภายนอกที่ได้รับอนุญาตจากหน่วยงานราชการเข้ามาดำเนินการเก็บขนไปกำจัดต่อไป

สำหรับมูลฝอยที่เกิดขึ้นจากโรงงานอุตสาหกรรม โครงการจะกำหนดให้โรงงานรายโรงจัดเตรียมถังรองรับมูลฝอยที่สามารถรองรับมูลฝอยที่เกิดขึ้นแต่ละประเภทได้อย่างเพียงพอไว้ภายในพื้นที่โรงงานแต่ละแห่ง เพื่อรวบรวมก่อนส่งให้หน่วยงานภายนอกที่ได้รับอนุญาตจากหน่วยงานราชการเข้ามาดำเนินการเก็บขนนำไปกำจัดต่อไป



## 5) ระบบคมนาคมขนส่ง

พื้นที่โครงการ มีถนนสายหลักที่ใช้เป็นเส้นทางสัญจรภายในโครงการเพียงเส้นทางเดียว และเชื่อมต่อกับถนนทางหลวงชนบท สป 3004 (สายสระบุรี-หินร่อง) เพื่อใช้เป็นทาง เข้า-ออกหลักของโครงการ

- ถนนสายประธาน เขตทางกว้าง 30 เมตร ผิวจราจร ชนิดคอนกรีตเสริมเหล็ก กว้าง 12 เมตร ขนาด 4 ช่องจราจร (ไป-กลับ) มีเกาะกลางถนน กว้าง 3 เมตร แบ่งผิวจราจรออกเป็นข้างละ 2 ช่องจราจร มีทางเท้ากว้างข้างละ 2.5 เมตร

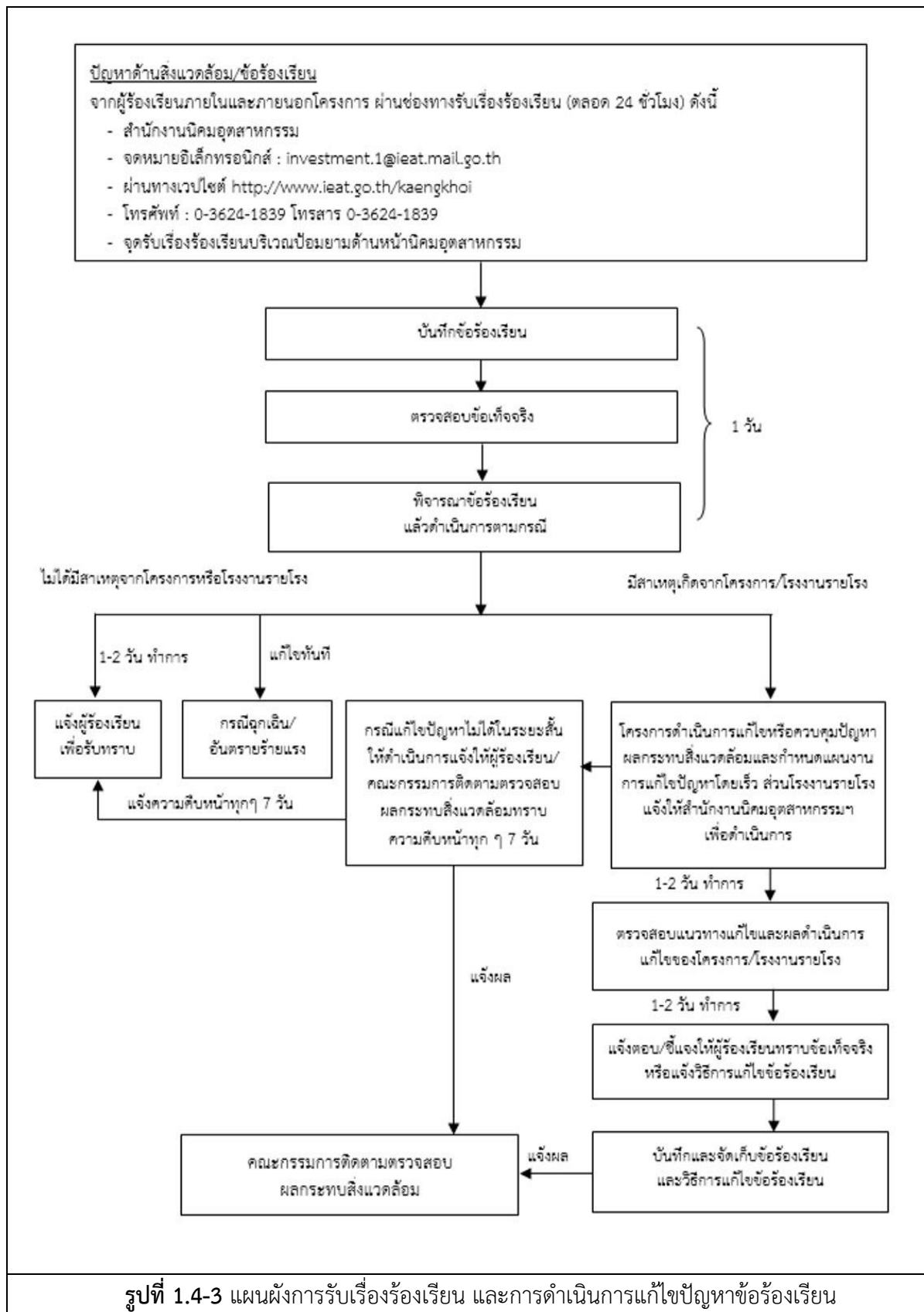
## 6) ระบบไฟฟ้า

นิคมอุตสาหกรรมแก่งคอย รับไฟฟ้ามาจากการไฟฟ้าส่วนภูมิภาคอำเภอแก่งคอย ผ่านสายส่ง 22 KV เพื่อจ่ายกระแสไฟฟ้าให้กับโรงงานอุตสาหกรรมภายในพื้นที่ รวมถึงระบบสาธารณูปโภค และพื้นที่สำนักงานของโครงการ

## 7) การรับเรื่องร้องเรียน

มีการจัดระบบรับเรื่องร้องเรียนทั้งรูปแบบเป็นหนังสือ ร้องเรียนด้วยตนเองโดยวาจา ร้องเรียนทางโทรศัพท์ ร้องเรียนทางจดหมายอิเล็กทรอนิกส์ หรือผ่านทางเว็บไซต์ หรือจุดรับเรื่องร้องเรียนบริเวณสำนักงานโครงการ และป้อมยามด้านหน้าโครงการ แผนผังการรับเรื่องร้องเรียนและการดำเนินการแก้ไข ปัญหาข้อร้องเรียน รายละเอียดแสดงดังรูปที่ 1.4-3





รูปที่ 1.4-3 แผนผังการรับเรื่องร้องเรียน และการดำเนินการแก้ไขปัญหาข้อร้องเรียน

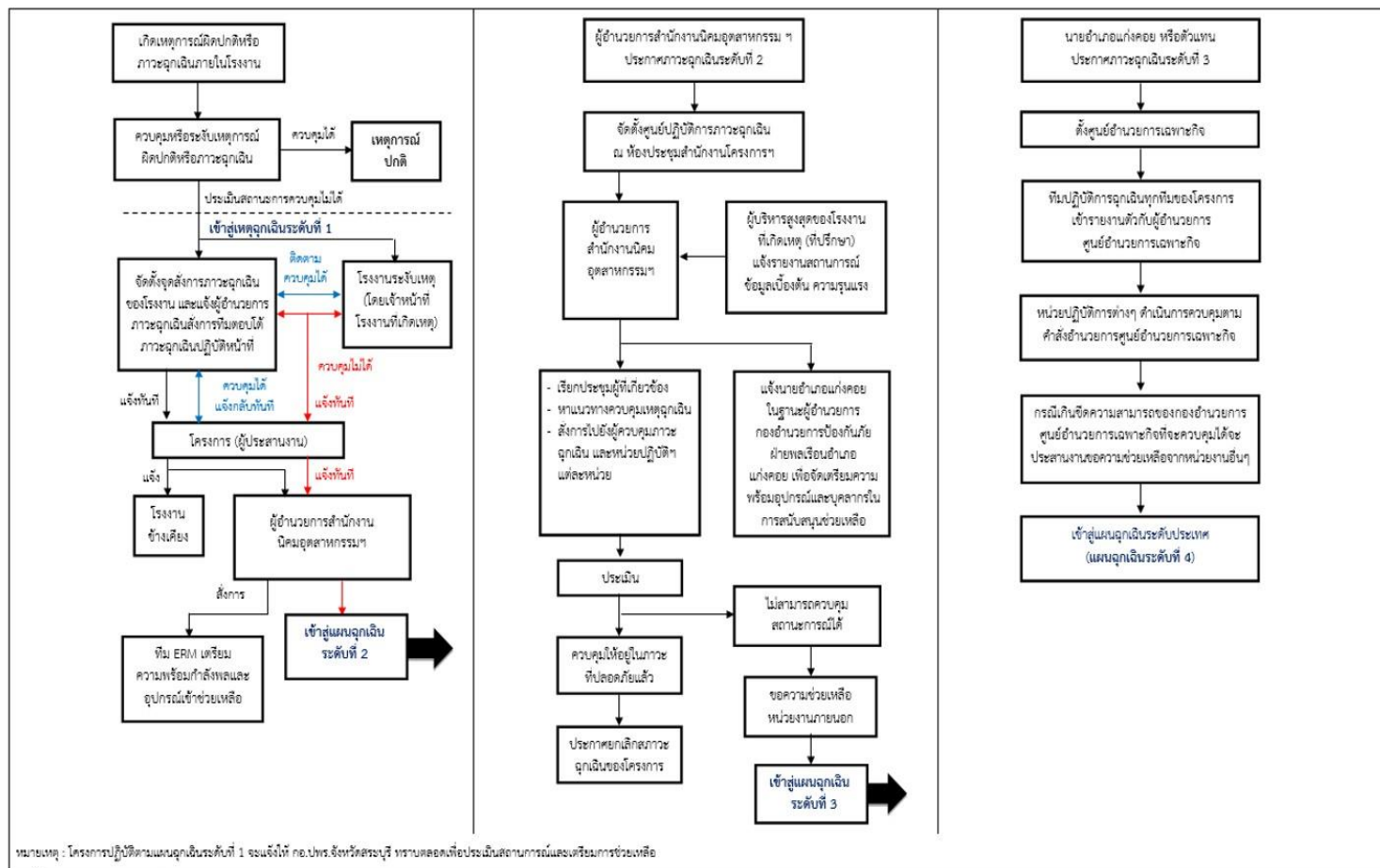
ที่มา : รายงานการเปลี่ยนแปลงรายละเอียดโครงการ (ครั้งที่ 1) ในรายงานการประเมินผลกระทบสิ่งแวดล้อม

โครงการนิคมอุตสาหกรรมแก่งคอย (2562)



## 1.5 แผนป้องกันและระงับอัคคีภัย

แผนปฏิบัติการภาวะฉุกเฉินจะครอบคลุมพื้นที่โครงการทั้งหมด โดยแบ่งพื้นที่ออกเป็นพื้นที่เขตอุตสาหกรรมและพื้นที่ระบบสาธารณูปโภค โดยแผนฉุกเฉิน ซึ่งประกอบด้วยผู้ที่เกี่ยวข้องหลายฝ่าย โดยขึ้นอยู่กับความรุนแรงของภาวะฉุกเฉิน



รูปที่ 1.5-1 แผนฉุกเฉินของโครงการ

ที่มา : รายงานการเปลี่ยนแปลงรายละเอียดโครงการ (ครั้งที่ 1) ในรายงานการประเมินผลกระทบสิ่งแวดล้อมโครงการนิคมอุตสาหกรรมแก่งคอย (2562)



## 1.6 สรุปการดำเนินงานในปัจจุบันของโครงการ

การดำเนินงานในปัจจุบันของโครงการเทียบกับรายละเอียดที่เสนอไว้ในรายงานการประเมินผลกระทบสิ่งแวดล้อม ที่ผ่านความเห็นชอบจากสำนักงานนโยบายและแผนทรัพยากรธรรมชาติและสิ่งแวดล้อม ตามหนังสือเลขที่ 1010.3 /14086 ลงวันที่ 10 ตุลาคม 2562 แสดงดังตารางที่ 1.6-1

ตารางที่ 1.6-1 สรุปการดำเนินงานในปัจจุบันของโครงการ

รายละเอียด	EIA	ปัจจุบัน (ก.ค.-ธ.ค. 2565)
1. การใช้ประโยชน์ที่ดิน - พื้นที่อุตสาหกรรม - พื้นที่ระบบสาธารณูปโภค - พื้นที่สีเขียวและแนวกันชน	430.51 ไร่ 82.55 ไร่ 61.37 ไร่	- พื้นที่อุตสาหกรรม 430.51 ไร่ - พื้นที่ระบบสาธารณูปโภค 82.55 ไร่ - พื้นที่สีเขียวและแนวกันชน 61.37 ไร่ - ปัจจุบันพื้นที่โครงการมีโรงงานตั้งอยู่ 7 โรงงาน ซึ่งเปิดดำเนินการจำนวน 4 โรงงาน รอพัฒนาพื้นที่ 3 โรงงาน
2. ระบบสาธารณูปโภค - แหล่งน้ำใช้ ● แม่น้ำป่าสัก ใช้ผลิตน้ำประปา ● ปริมาณความต้องการใช้น้ำของโครงการ - ระบบบำบัดน้ำเสีย	- ความสามารถในการผลิตน้ำประปา 2,500 ลบ.ม./วัน - 1,472.34 ลบ.ม./วัน - ระบบบำบัดน้ำเสียแบบบ่อเติมอากาศ (Aerated Lagoon) ความสามารถในการบำบัด 180 ลูกบาศก์เมตร/วัน	- ความสามารถในการผลิตน้ำประปา 3,000 ลบ.ม./วัน - 1,388.4 ลบ.ม./วัน - ระบบบำบัดน้ำเสียแบบบ่อเติมอากาศ (Aerated Lagoon) ความสามารถในการบำบัด 180 ลูกบาศก์เมตร/วัน
3. การจัดการกากของเสีย	- ขยะที่สามารถย่อยสลายได้ ส่งให้หน่วยงานภายนอกที่ได้รับอนุญาตจากหน่วยงานราชการเข้ามาดำเนินการเก็บขนไปกำจัดต่อไป - ขยะที่สามารถนำกลับไปใช้ใหม่ คัดแยกและขายให้แก่ผู้รับซื้อของเก่าต่อไป	- ขยะที่สามารถย่อยสลายได้ ส่งให้หน่วยงานภายนอกที่ได้รับอนุญาตจากหน่วยงานราชการเข้ามาดำเนินการเก็บขนไปกำจัดต่อไป - ขยะที่สามารถนำกลับไปใช้ใหม่ คัดแยกและขายให้แก่ผู้รับซื้อของเก่าต่อไป

ที่มา : ข้อมูลนิคมอุตสาหกรรมแก่งคอย ; 2565



ตารางที่ 1.6-1 (ต่อ) สรุปการดำเนินงานในปัจจุบันของโครงการ

รายละเอียด	EIA	ปัจจุบัน (ก.ค.-ธ.ค. 2565)
3. การจัดการกากของเสีย (ต่อ)	<ul style="list-style-type: none"> <li>- ขยะอันตราย ส่งให้หน่วยงานภายนอกที่ได้รับอนุญาตจากกรมโรงงานอุตสาหกรรมมารับนำไปกำจัดอย่างถูกวิธีต่อไป</li> <li>- ขยะทั่วไป ส่งให้หน่วยงานภายนอกที่ได้รับอนุญาตจากหน่วยงานราชการเข้ามาดำเนินการเก็บขนไปกำจัดต่อไป</li> </ul>	<ul style="list-style-type: none"> <li>- ขยะอันตราย ส่งให้หน่วยงานภายนอกที่ได้รับอนุญาตจากกรมโรงงานอุตสาหกรรมมารับนำไปกำจัดอย่างถูกวิธีต่อไป</li> <li>- ขยะทั่วไป ส่งให้หน่วยงานภายนอกที่ได้รับอนุญาตจากหน่วยงานราชการเข้ามาดำเนินการเก็บขนไปกำจัดต่อไป</li> </ul>

ที่มา : ข้อมูลนิคมอุตสาหกรรมแก่งคอย ; 2565



## 1.7 แผนงานการติดตามตรวจสอบผลกระทบสิ่งแวดล้อม

ตารางที่ 1.7-1 แผนงานการติดตามตรวจสอบคุณภาพสิ่งแวดล้อม นิคมอุตสาหกรรมแก่งคอย ประจำปี 2565

รายละเอียด	ดัชนีการตรวจวัด	ความถี่	ช่วงเวลาทำการตรวจวัด (พ.ศ. 2565)											
			ม.ค.	ก.พ.	มี.ค.	เม.ย.	พ.ค.	มิ.ย.	ก.ค.	ส.ค.	ก.ย.	ต.ค.	พ.ย.	ธ.ค.
<b>1. คุณภาพอากาศในบรรยากาศ</b> - บริเวณชุมชนบ้านธาตุเหนือ (A1) - บริเวณชุมชนบ้านธาตุใต้ (A2) - บริเวณโรงเรียนวัดบ้านสองคอนกลางในบริเวณ ชุมชนบ้านสองคอนกลาง (A3) - ที่พักอาศัยด้านทิศตะวันตกของโครงการ (A4)	- TSP <sup>(24 hr)</sup> - PM-10 - NO <sub>2</sub> <sup>(1 hr)</sup> - SO <sub>2</sub> <sup>(1 hr &amp; 24 hr)</sup> - WS & WD	ปีละ 2 ครั้ง 7 วันต่อเนื่อง					●						●	
<b>2. คุณภาพน้ำ</b> 1) ระบบบำบัดน้ำเสียส่วนกลางทางชีวภาพของ โครงการโดยตรวจวัด บริเวณบ่อสูบน้ำเสีย	- อัตราการไหล - Temperature - pH, BOD - COD, DO - TDS, TSS - TKN - Oil & Grease - Fluoride - Cl <sup>-</sup> as Cl - Formaldehyde	เดือนละ 1 ครั้ง	●	●	●	●	●	●	●	●	●	●	●	●

หมายเหตุ : ● ดำเนินงานตามแผนตรวจวัดคุณภาพสิ่งแวดล้อมในช่วงเวลาที่กำหนด





ตารางที่ 1.7-1 (ต่อ) แผนงานการติดตามตรวจสอบคุณภาพสิ่งแวดล้อม นิคมอุตสาหกรรมแก่งคอย ประจำปี 2565

รายละเอียด	ดัชนีการตรวจวัด	ความถี่	ช่วงเวลาทำการตรวจวัด (พ.ศ. 2565)											
			ม.ค.	ก.พ.	มี.ค.	เม.ย.	พ.ค.	มิ.ย.	ก.ค.	ส.ค.	ก.ย.	ต.ค.	พ.ย.	ธ.ค.
<b>2. คุณภาพน้ำ (ต่อ)</b> 1) ระบบบำบัดน้ำเสียส่วนกลางทางชีวภาพของ โครงการโดยตรวจวัด บริเวณบ่อสูบน้ำเสีย (ต่อ)	- CN <sup>-</sup> - Sulfide - Phenol - Pb ,Cd , Ag - Cu , Zn , Cr <sup>6+</sup> - Hg ,As , Ni - Al ,Mn - Total Iron	เดือนละ 1 ครั้ง	●	●	●	●	●	●	●	●	●	●	●	●

หมายเหตุ : ● ดำเนินงานตามแผนตรวจวัดคุณภาพสิ่งแวดล้อมในช่วงเวลาที่กำหนด



ตารางที่ 1.7-1 (ต่อ) แผนงานการติดตามตรวจสอบคุณภาพสิ่งแวดล้อม นิคมอุตสาหกรรมแก่งคอย ประจำปี 2565

รายละเอียด	ดัชนีการตรวจวัด	ความถี่	ช่วงเวลาทำการตรวจวัด (พ.ศ. 2565)											
			ม.ค.	ก.พ.	มี.ค.	เม.ย.	พ.ค.	มิ.ย.	ก.ค.	ส.ค.	ก.ย.	ต.ค.	พ.ย.	ธ.ค.
<b>2. คุณภาพน้ำ (ต่อ)</b> 2) ตรวจวัดบริเวณบ่อพักน้ำทิ้ง (Holding Pond)	- อัตราการไหล - Temperature, pH - BOD, COD, TSS - DO, TDS, TKN - Oil & Grease - Fluoride - Cl <sup>-</sup> as Cl - Formaldehyde - CN <sup>-</sup> - Sulfide - Phenol - Pb, Cd, Ag - Cu, Zn, Cr <sup>6+</sup> - Hg, As, Ni - Al, Mn - Total Iron	เดือนละ 1 ครั้ง	●	●	●	●	●	●	●	●	●	●	●	●

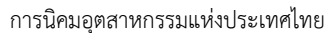
หมายเหตุ : ● ดำเนินงานตามแผนตรวจวัดคุณภาพสิ่งแวดล้อมในช่วงเวลาที่กำหนด



ตารางที่ 1.7-1 (ต่อ) แผนงานการติดตามตรวจสอบคุณภาพสิ่งแวดล้อม นิคมอุตสาหกรรมแก่งคอย ประจำปี 2565

รายละเอียด	ดัชนีการตรวจวัด	ความถี่	ช่วงเวลาทำการตรวจวัด (พ.ศ. 2565)											
			ม.ค.	ก.พ.	มี.ค.	เม.ย.	พ.ค.	มิ.ย.	ก.ค.	ส.ค.	ก.ย.	ต.ค.	พ.ย.	ธ.ค.
2. คุณภาพน้ำ (ต่อ) 3) บริเวณ Inspection Manhole ของโรงงานที่ เปิดดำเนินการ	- pH, BOD - COD, SS - TDS - Oil & Grease	เดือนละ 1 ครั้ง	●	●	●	●	●	●	●	●	●	●	●	●
4) บริเวณ Inspection Manhole ของโรงงาน อุตสาหกรรมที่อาจมีน้ำเสียเคมีปนเปื้อน	- Pb, Cd, Ag - Cu, Zn, Cr <sup>6+</sup> - Hg, As, Ni - Al, CN <sup>-</sup>	เดือนละ 1 ครั้ง	●	●	●	●	●	●	●	●	●	●	●	●

หมายเหตุ : ● ดำเนินงานตามแผนตรวจวัดคุณภาพสิ่งแวดล้อมในช่วงเวลาที่กำหนด



**ตารางที่ 1.7-1 (ต่อ) แผนงานการติดตามตรวจสอบคุณภาพสิ่งแวดล้อม นิคมอุตสาหกรรมแก่งคอย ประจำปี 2565**

รายละเอียด	ดัชนีการตรวจวัด	ความถี่	ช่วงเวลาที่ทำการตรวจวัด (พ.ศ. 2565)											
			ม.ค.	ก.พ.	มี.ค.	เม.ย.	พ.ค.	มิ.ย.	ก.ค.	ส.ค.	ก.ย.	ต.ค.	พ.ย.	ธ.ค.
3. คุณภาพน้ำผิวดิน														
- คลองสองคอน ก่อนไหลผ่านพื้นที่โครงการ	- Temp., DO	เดือนละ					x			●				
- คลองสองคอน บริเวณจุดระบายน้ำทิ้งของโครงการ	- pH, BOD	1 ครั้ง ในช่วง					●			●				
- คลองสองคอน หลังจุดระบายน้ำทิ้งของโครงการ	- Total Coliform	ฤดูฝนที่มีการ					●			●				
ประมาณ 1,000 เมตร	Bacteria	ระบายน้ำทิ้ง					●			●				
- จุดบรรจบคลองสองคอนกับแม่น้ำป่าสัก	- Fecal Coliform													
	Bacteria													
	- NO <sub>3</sub> , NH <sub>3</sub>													
	- Phenol													
	- CN <sup>-</sup>													
	- อัตราการไหล													
	- Pb, Cd, Ag													
	- Cu, Zn, Cr <sup>6+</sup>													
	- Cr <sup>3</sup> , Ni, As													
	- Al, Fe													
	- Total Hg													

หมายเหตุ : ● ดำเนินงานตามแผนตรวจวัดคุณภาพสิ่งแวดล้อมในช่วงเวลาที่กำหนด  
X เนื่องจากสภาพแวดล้อมคลองสองคอน ก่อนไหลผ่านพื้นที่โครงการ ไม่มีน้ำ จึงไม่สามารถดำเนินการตรวจวัดได้



ตารางที่ 1.7-1 (ต่อ) แผนงานการติดตามตรวจสอบคุณภาพสิ่งแวดล้อม นิคมอุตสาหกรรมแก่งคอย ประจำปี 2565

รายละเอียด	ดัชนีการตรวจวัด	ความถี่	ช่วงเวลาทำการตรวจวัด (พ.ศ. 2565)											
			ม.ค.	ก.พ.	มี.ค.	เม.ย.	พ.ค.	มิ.ย.	ก.ค.	ส.ค.	ก.ย.	ต.ค.	พ.ย.	ธ.ค.
<b>4. คุณภาพน้ำใต้ดิน</b> - พื้นที่สีเขียวของโครงการ ทางด้านทิศตะวันออก - พื้นที่สีเขียวของโครงการ ทางด้านทิศตะวันตกเฉียงใต้ - พื้นที่สีเขียวของโครงการ ทางด้านทิศตะวันตก	- pH, ความขุ่น - ซี, Cl, F, NO <sub>3</sub> - TDS, SO <sub>4</sub> - ความกระด้างทั้งหมด - ความกระด้างถาวร - Pb, Se, Ba - Cd, Ag - Cu, Zn, Cr <sup>6+</sup> - Cr <sup>3</sup> , Ni, As - Al, Fe, Mn - Hg และ E.Coli	ปีละ 2 ครั้ง					*					●		

หมายเหตุ : \* นิคมฯ ยังไม่ได้ดำเนินการตรวจวัดคุณภาพน้ำใต้ดินได้ เนื่องจากอยู่ระหว่างประสานงานผู้รับเหมาในการติดตั้งบ่อสังเกตการณ์

- ดำเนินงานตามแผนตรวจวัดคุณภาพสิ่งแวดล้อมในช่วงเวลาที่กำหนด



ตารางที่ 1.7-1 (ต่อ) แผนงานการติดตามตรวจสอบคุณภาพสิ่งแวดล้อม นิคมอุตสาหกรรมแก่งคอย ประจำปี 2565

รายละเอียด	ดัชนีการตรวจวัด	ความถี่	ช่วงเวลาทำการตรวจวัด (พ.ศ. 2565)											
			ม.ค.	ก.พ.	มี.ค.	เม.ย.	พ.ค.	มิ.ย.	ก.ค.	ส.ค.	ก.ย.	ต.ค.	พ.ย.	ธ.ค.
<b>5. ทรัพยากรชีวภาพ</b> - คลองสองคอน ก่อนไหลผ่านพื้นที่โครงการ (Bio1) - คลองสองคอน บริเวณจุดระบายน้ำทิ้งของโครงการ (Bio2) - คลองสองคอน หลังจุดระบายน้ำทิ้งของโครงการ ประมาณ 1,000 เมตร (Bio3) - จุดบรรจบคลองสองคอนกับแม่น้ำป่าสัก (Bio4)	- แพลงก์ตอน - สัตว์หน้าดิน	ปีละ 1 ครั้ง					●							

หมายเหตุ : ● ดำเนินงานตามแผนตรวจวัดคุณภาพสิ่งแวดล้อมในช่วงเวลาที่กำหนด





## ตารางที่ 1.7-1 (ต่อ) แผนงานการติดตามตรวจสอบคุณภาพสิ่งแวดล้อม นิคมอุตสาหกรรมแก่งคอย ประจำปี 2565

รายละเอียด	ดัชนีการตรวจวัด	ความถี่	ช่วงเวลาทำการตรวจวัด (พ.ศ. 2565)											
			ม.ค.	ก.พ.	มี.ค.	เม.ย.	พ.ค.	มิ.ย.	ก.ค.	ส.ค.	ก.ย.	ต.ค.	พ.ย.	ธ.ค.
<b>6. คุณภาพดิน</b> - พื้นที่สีเขียวของโครงการ ทางด้านทิศตะวันออก - พื้นที่สีเขียวของโครงการ ทางด้านทิศตะวันตก เฉียงใต้ - พื้นที่สีเขียวของโครงการ ทางด้านทิศตะวันตก	- pH - Pb, Se, Ba - Cd, Ag - Cu, Zn, Cr <sup>6+</sup> - Cr <sup>3</sup> , Ni, As - Al, Mn, Hg - Total Iron ที่ระดับความลึก 5 เซนติเมตร และ 30 เซนติเมตร หากมี แนวโน้มสูงขึ้น ต้องนำมาวางแผน ปรับปรุงดินและปรับ มาตรการที่เกี่ยวข้อง	ปีละ 1 ครั้ง					●							

หมายเหตุ : ● ดำเนินงานตามแผนตรวจวัดคุณภาพสิ่งแวดล้อมในช่วงเวลาที่กำหนด



ตารางที่ 1.7-1 (ต่อ) แผนงานการติดตามตรวจสอบคุณภาพสิ่งแวดล้อม นิคมอุตสาหกรรมแก่งคอย ประจำปี 2565

รายละเอียด	ดัชนีการตรวจวัด	ความถี่	ช่วงเวลาทำการตรวจวัด (พ.ศ. 2565)											
			ม.ค.	ก.พ.	มี.ค.	เม.ย.	พ.ค.	มิ.ย.	ก.ค.	ส.ค.	ก.ย.	ต.ค.	พ.ย.	ธ.ค.
<b>7. ตะกอนจากระบบบำบัดน้ำเสีย</b> - ตะกอนจากระบบบำบัดน้ำเสีย	- As, Cd - Cr <sup>6+</sup> , Cr <sup>3</sup> - Cu, Hg - Ni, Al - Zn	ปีละ 1 ครั้ง หรือเมื่อมีการ ขุดลอก ตะกอนจาก ระบบบำบัด น้ำเสีย					*							
<b>8. ตะกอนจากระบบผลิตน้ำประปา</b> - ตะกอนจากระบบผลิตน้ำประปา	- As, Cd - Cr <sup>6+</sup> , Cr <sup>3</sup> - Cu, Hg - Ni, Ag - Al, Zn	ปีละ 1 ครั้ง หรือเมื่อ จะแจ้งการขอ อนุญาตส่ง กำจัด					●							

หมายเหตุ : ● ดำเนินงานตามแผนการตรวจวัดคุณภาพสิ่งแวดล้อม

\* นิคมฯ ยังไม่ได้ดำเนินการเก็บตัวอย่างตะกอนจากระบบบำบัดน้ำเสีย เนื่องจากตะกอนในระบบบำบัดน้ำเสียมีปริมาณน้อย และยังไม่มีการขุดลอกออกไปกำจัด



ตารางที่ 1.7-1 (ต่อ) แผนงานการติดตามตรวจสอบคุณภาพสิ่งแวดล้อม นิคมอุตสาหกรรมแก่งคอย ประจำปี 2565

รายละเอียด	ดัชนีการตรวจวัด	ความถี่	ช่วงเวลาทำการตรวจวัด (พ.ศ. 2565)											
			ม.ค.	ก.พ.	มี.ค.	เม.ย.	พ.ค.	มิ.ย.	ก.ค.	ส.ค.	ก.ย.	ต.ค.	พ.ย.	ธ.ค.
<b>9. ระดับเสียง</b> - บริเวณชุมชนบ้านธาตุเหนือ (N1) - บริเวณชุมชนบ้านธาตุใต้ (N2) - บริเวณโรงเรียนวัดบ้านสองคอนกลาง ในบริเวณชุมชนบ้านสองคอนกลาง (N3) - ที่พักอาศัยด้านทิศตะวันตกของโครงการ (N4)	- Leq 24 hr - Leq 1 hr - L90 1 hr - Leq 5 min - L90 5 min - เสียงรบกวน	ปีละ 2 ครั้ง ครั้งละ 7 วัน ต่อเนื่อง โดย ให้ครอบคลุม วันหยุดและ วันทำการ					●						●	
							●						●	
							●						●	
							●						●	
							●						●	

หมายเหตุ : ● ดำเนินงานตามแผนตรวจวัดคุณภาพสิ่งแวดล้อมในช่วงเวลาที่กำหนด